



ETELÄ-KARJALAN
hyvinvointialue



Synnytyssalit G1

Synnytyssalit sijaitsevat sairaalan 1. kerroksessa G-siivessä. Synnyttäjät tulevat kaikkina vuorokaudenaikoina synnytyssaliin. Kulku synnytyssaleille kaikkina vuorokaudenaikoina pääsisäänkäynnin tai G-siiven pääoven kautta. Ovi on lukittuna klo 20.00–6.30, jona aikana sisälle pääsee käyttämällä oven vieressä olevaa soittokelloa.

Synnytyssalien puhelinnumero on 05 352 5262. Synnytyssalit ovat aina avoinna.

Tukihenkilön lisäksi muita vierailijoita ei oteta vastaan synnytyssaleissa.

Synnytyssalien henkilökuntaan kuuluu kättilöitä, gynekologeja, lastenhoitaja, osastonsihteeri sekä laitoshuoltajia.

Henkilökuntamme tavoitteena on luoda synnyttävälle äidille sekä tukihenkilölle turvallinen ja lämmin synnytystapahtuma.

Sairaalamme on opetussairaala, joten myös opiskelija saattaa osallistua kättilön ohjauksessa hoitoosi.

Synnytykseen valmistautumiseksi kannustamme sinua osallistumaan synnytysvalmennukseen sekä kirjaamaan ylös etukäteen ajatuksiasi ja toiveitasi tulevaa synnytystä ajatellen.

Synnytyssaliin tulo

Mitä mukaan sairaalaan?

Sairaalaan lähtiessäsi ota mukaan neuvolakortti ja mahdollisesti käyttämäsi lääkkeet (esim. insuliinikynä tai menossa oleva antibioottikuuri). Samoin voit ottaa mukaan omat henkilökohtaiset hygieniatuotteesi, sisäkengät, antelypsymaidot ja esimerkiksi käytössäsi oleva verensokerimittari. Tukihenkilön on hyvä ottaa mukaan omat eväät ja mahdollisesti tarvitsemansa lääkkeet.

Tukihenkilö voi tuoda vauvan vaatteet mukanaan hakiessaan kotiinlähöpäivänä äitiä ja lasta sairaalasta.

Milloin ottaa yhteyttä sairaalaan?

Soita aina synnytyssairaalaan p. 05 352 5262 kun

- lapsivesi on mennyt.
Lapsivettä voi tulla kerralla paljon tai sitä voi tihkua vähitellen.
- supistukset alkavat.
Sairaalaan voi olla yhteydessä silloin, kun kivuliaat ja säännölliset supistukset tulevat 5 minuutin välein ja niitä on ollut parin tunnin ajan.
Jos olet uudelleensynnyttäjä, voit olla yhteydessä sairaalaan kun sinulla on säännölliset supistukset.

- emättimestä tulee verta.
Jos alat vuotaa kirkasta verta kotona, laita side housuihin ja soita sairaalaan. Verilimaista niukkaa vuotoa esiintyy usein esimerkiksi kohdunsuuntutkimuksen jälkeen, mutta sen vuoksi ei tarvitse tulla sairaalaan. Myöskään limatulpan irrottua ei sairaalaan tarvitse lähteä, vaan voit kotona odottaa rauhallisesti synnytyksen käynnistymistä.
- vauvan liikkeet vähenevät huomattavasti.
Jos liikkeitä on vähemmän kuin kymmenen tunnissa, voit laskea vielä toisen tunnin perään. Jos liikkeitä ei tunnu enemmän, ota yhteyttä sairaalaan.

Synnytyssalissa

Sairaalaan tullessa kätilö ottaa sinut vastaan. Kaikissa synnytyksissä ei välttämättä tarvita lääkärin apua. Tarvittaessa lääkärimme ovat käytettävissä ympäri vuorokauden.

Vastaanottotilanteessa sinulta mitataan verenpaine ja lämpö sekä tutkitaan kohdunsuun tilanne, otetaan GBS-bakteerinäyte ja tutkitaan virtsanäyte. Vauvan sydänäänikäyrää seurataan.

Tässä vaiheessa arvioidaan, onko synnytyksesi käynnissä. Jos näin ei ole, voit päästä vielä kotiin. Jos synnytyksesi on käynnissä, siirryt synnytyshuoneeseen. Jos tulet lapsivedenmenon takia, eikä sinulla ole vielä säännöllisiä supistuksia voit päästä vielä kotiin tai siirryt tarkkailuhuoneeseen.

Synnytyksen edistymistä seurataan kohdunsuun tutkimuksin, ja vauvan vointia sydänäänikäyrän avulla. Myös lapsiveden väriä ja määrää tarkkaillaan synnytyksen aikana.

Omalle kätilöllesi voit kertoa kaikki synnytykseen liittyvät toiveesi ja huolesi. Nämä myös kirjataan ylös potilaspapereihisi tiedonkulun varmistamiseksi. Henkilökunta yhdessä tukihenkilön kanssa pyrkii luomaan sinulle ja vauvallesi mahdollisimman turvallisen ja positiivisen synnytykskokemuksen.

Kivunlievitys

Synnytyksen edetessä supistukset voimistuvat ja tihenevät. Äidit voivat kokea supistukset eri tavoin. Voit tuntea supistuskivun esimerkiksi vatsan tai selän puolella. Supistukset avaavat kohdunsuuta ja ovat siis tarpeellisia synnytyksen edistymiseksi.

Supistuskipua voidaan lievittää monin eri tavoin. Voit myös itse aktiivisesti vaikuttaa kivun kokemiseen ja lievittämiseen. Tällaisia menetelmiä ovat esimerkiksi liikkuminen ja ammeessa tai suihkussa rentoutuminen. Voit halutessasi istua keinutulissa ja olla pystyasennossa. Kuulostele oman kehon tuntemuksia ja toimi niiden mukaan. Voit tukihenkilöä esimerkiksi hieromaan selkääsi. Usein pelkkä tukihenkilön läsnäolo auttaa äitiä keskittymään synnytystyöhön.

Uskalla käyttää omia voimavarojasi. Ne auttavat sinua selviämään kovankin kivun kanssa. Heittäydy rohkeasti kivun valtaan ja luota itseesi.

Synnytyskipua voidaan myös lievittää lihakseen annettavalla kipulääkkeellä tai ihoon pistettävillä vesirakkuloilla. Synnytyksen edistyessä voit halutessasi hengittää ilokaasua. Jos koet supistukset edelleen liian kivuliaina, sinulla on mahdollisuus saada kohdunsuunpuudutus tai epiduraali- tai spinaalipuudutus.

Näitä kivunlievitystapoja käytetään synnytyksen avautumisvaiheen aikana.

Voihan myös olla, ettet tarvitse lääketieteellistä kivunlievitystä, sillä synnytyskivun kokeminen on hyvin yksilöllistä.

Ponnistaminen ja vauvan syntyminen

Ponnistusvaihe alkaa, kun kohdunsuu on täysin auki ja vauvan pää on oikeassa asennossa. Tunnet tällöin ponnistamisen tarvetta tai paineen tunnetta peräsuolella. Voit valita ponnistusasennon yhdessä kätilön kanssa. Voit ponnistaa esimerkiksi jakkaralla, seisaallaan, kyykyssä, kontallaan, kyljellään tai puoli-istuvassa asennossa. Tukihenkilö ja oma kätilösi auttavat sinua löytämään sopivan asennon ja tukevat sinua ponnistaessasi.

Lapsen synnyttyä hänet annetaan ihollesi kuivattavaksi. Tukihenkilö voi halutessaan leikata napanuoran. Nyt voitte tutustua uuteen perheenjäseneseen kaikessa rauhassa. Vauva on synnyttyään 1-2 tunnin ajan virkeä ja vastaanottavainen. Tänä aikana vauva haluaisi tutustua äitiinsä ja isäänsä ja tuntea olonsa turvalliseksi, ja se aika tulisikin rauhoittaa molemminpuoliselle vuorovaikutukselle ja läheisyydelle. Sulkekaa kännykät ja unohtakaa hetkeksi muut asiat, kuten esimerkiksi omaisten ja tuttavien informoiminen. Olkaa läsnä vauvaanne varten ja nauttikaa tästä ainutlaatuisesta hetkestä!

Tässä vaiheessa vauvanne hamuaa ja haluaa imeä rintaa. Äidin rinnoista tulevat ensimmäiset maitotipat ovat vauvalle tärkeitä. Tämä maito on hyvin ravitsevaa ja sisältä esimerkiksi vauvalle tärkeitä suoja- ja vasta-aineita. Muutama tippakin riittää täyttämään vauvan ravitsemustarpeet. Myös vauvan turvallisuuden ja läheisyyden tarpeet tulevat samalla tyydyttyä. Tämän virkeän alkuhetken jälkeen vauva alkaa väsyä, ja hän nukkuukin paljon ensimmäisten viikkojen aikana. Samoin äidinmaidon koostumus muuttuu jatkossa, joten ensitipat on tarkoitettu vauvan ensihetkeä varten.

Myöhemminkin vauvaa kannattaa pitää mahdollisimman paljon sylissä, jotta hän aistisi vanhempien läheisyyden ja tuntisi olonsa mahdollisimman turvalliseksi.

Tarvittaessa lastenlääkäri hoitaa vauvaanne. Lastenlääkärin päätöksellä vauva saattaa siirtyä lastenosastolle, jossa hoidetaan erityistä tarkkailua vaativia vastasyntyneitä.

Istukan synnyttyä ommellaan mahdolliset repeämät ja leikkaushaavat. Vauvalle laitetaan tunnistamisranneke nilkkaan. Vauva punnitaan, mitataan, tarkastetaan ja hänelle annetaan K-vitamiinipistos. Äiti käy suihkussa ja perhe saa ruokailla rauhassa.

Keisarileikkaus

Keisarileikkaukseen päädytään eri syistä. Syyt voivat johtua äidistä, vauvasta tai molemmista. Osa keisarileikkauksella tapahtuvista synnytyksistä sovitaan jo äitiyspoliklinikalla raskauden aikana. Osa keisarileikkauspäätöksistä tehdään synnytyksen jo ollessa käynnissä.

Ennalta suunniteltu keisarileikkaus

Äitiyspoliklinikkakäynnillä sovitaan keisarileikkauksen ajankohta. Poliklinikkakäynnillä kätilö antaa tietoa toimenpiteestä ja siitä, kuinka siihen valmistaudutaan.

Leikkauspäivän aamuna äiti saapuu vuodeosastolle, missä tehdään valmistelut toimenpidettä varten. Valmisteluihin kuuluu suonensisäisen nesteytyksen aloittaminen, alavatsan ihokarvojen ajelu sekä kestopatentin laittaminen virtsarakkoon leikkaussalissa. Ennen leikkaussaliin lähtöä otetaan vauvasta sydänäänikäyrää.

Tukihenkilö voi halutessaan tulla mukaan keisarileikkaukseen. Äidin lähtiessä leikkaussaliin tukihenkilö vaihtaa vaatteet synnytyssalissa, ja siirtyy kätilön kanssa leikkaussalin odotustilaan. Kun äiti on valmisteltu lapsen syntymään leikkaussalissa, tukihenkilö haetaan äidin vierelle. Valmisteluihin kuuluu puudutuksen laitto, ihon puhdistamien ja leikkausliinojen

asetteleminen vatsan päälle. Äiti on hereillä koko leikkauksen ajan.

Tukihenkilö istuu äidin vieressä, josta ei näe suoraan leikkausalueelle. Perheen tukena on anestesiahoitaja ja -lääkäri sekä perheen oma kätilö ja lastenlääkäri, jotka ottavat syntyvän lapsen vastaan. Tukihenkilö voi olla tapahtumassa mukana omien tuntemustensa mukaan, tarpeen mukaan hän voi siirtyä muihin tiloihin.

Vauvan synnyttyä hänen vointiaan tarkkaillaan ja tämän jälkeen vauva voi siirtyä äidin tai tukihenkilön ihokontaktiin. Vauvalle on tärkeää synnyttyään olla lähellä tuttua ihmistä, koska vauva tunnistaa heti alkuhetkistä lähtien vanhempiensa äänen. Jos äidin vointi on hyvä ja kätilön on mahdollista jäädä perheen luo, vauva voi jäädä äidin tai tukihenkilön ihokontaktiin perheheräämööseen, jossa äidin vointia seurataan ennen vuodeosastolle siirtymistä.

Vauva on syntymänsä jälkeen yleensä virkeä ja haluaa imeä. Oman äidin maito on parasta mahdollista ravintoa vauvalle heti ensi hetkistä alkaen. Yleensä keisarileikkauksella syntyneet vauvat imevätkin pienen harjoittelun jälkeen innokkaasti päästyään äidin vierelle.

Ei-suunniteltu keisarileikkaus

Keisarileikkaukseen voidaan päätyä myös synnytyksen jo ollessa käynnissä. Tähän päätökseen vaikuttavat äidin ja/tai vauvan vointi. Alkuvalmistelut tehdään leikkauksen kiireellisyydestä riippuen. Tilanteesta riippuen leikkaus tehdään puudutuksessa tai nukutuksessa. Yleensä tukihenkilön on mahdollista päästä mukaan leikkaussaliin kun kyseessä on kiireellinen keisarileikkaus. Sen sijaan hätäleikkauksen ajan tukihenkilö odottaa äitiä ja vauvaa leikkauksen aikana synnytysosastolla. Oma kätilö ja koko leikkaustiimi on perheen tukena tässä tilanteessa. Lastenlääkäri arvioi syntyneen vauvan voinnin ja sen, hoidetaanko häntä lastenosastolla vai äidin kanssa synnytysvuodeosastolla.

Muuta tietoa

Sairaalassa voi pääsääntöisesti käyttää omaa matkapuhelinta.

Sairaalamaksuista lähetetään lasku kotiin.

Pankkiautomaattia sairaalassa ei ole.

Potilasasiamies avustaa tarvittaessa, jos mielestäsi on syytä tehdä potilasmuistutus, kantelu tai potilasvahinkoilmoitus.

Kahvila Satu sijaitsee sairaalan 1. kerroksessa, pääaulan tuntumassa. Sen aukioloajat ovat

- arkisin klo 07.30–17.30
- La klo 12.00–16.00

Henkilöstöravintola Valtosta on mahdollista ostaa lounasta sekä välipaloja

- arkisin klo 06.30–14.00
- La-su klo 11.00–13.30

Sairaalan aulatiloiissa on virvoitusjuoma-automaatteja.

Pysäköinti

Synnyttämään tuleville on varattu 2 saattopysäköintipaikkaa sairaalan G-siiven sisäänkäynnin läheisyydessä.

Kun synnyttävä äiti on saateltu osastolle, ajoneuvo tulee siirtää parkkiin joko sairaalan piha-alueen parkkipaikoille (klo 7-20 maksu 2,5 euroa/ tunti, sunnuntaisin maksuton) tai pysäköintitaloon. Autoa ei voi jättää henkilökunnan luvanvaraiselle pysäköintialueelle.

Sairaalan vieressä on pysäköintitalo lyhyt- ja pitkäaikaista pysäköintiä varten. Pysäköintitaloon ajetaan Kahilanniementieltä (osoite on Kahilanniementie 4, 53130 Lappeenranta).

Pysäköintitalon 6. kerroksesta johtaa katettu kulkuyhteys sairaalaan. Pysäköintialossa on hissi. Kaikki paikat pysäköintitalossa ja sen piha-alueilla ovat maksullisia.

Pysäköintitalon maksut kaikkina päivinä ja vuorokauden aikoina 2,5 euroa/tunti Vuorokausimaksu 15 euroa / vrk.

Pysäköintitalossa on mahdollista pysäköidä myös Moovy-sovelluksella, ajoneuvon rekisteritunnistukseen perustuen ilman lipuketta ja kassalla käyntiä.

Etelä-Karjalan keskussairaala



- Päivystys
kesäaikajärj. OVI 10
- Infopiste
- Pysäköintialue
- Hissi ja portaat
- Kahvila
- Laboratorio
- Kuvantaminen
- Ambulanssilienne
- Bussipysäkki



Ota yhteyttä!

Etelä-Karjalan hyvinvointialue

Kirjaamo

Valto Käkelän katu 3

53130 Lappeenranta

Vaihde 05 352 000

Faksi 05 352 7800

etunimi.sukunimi@ekhva.fi

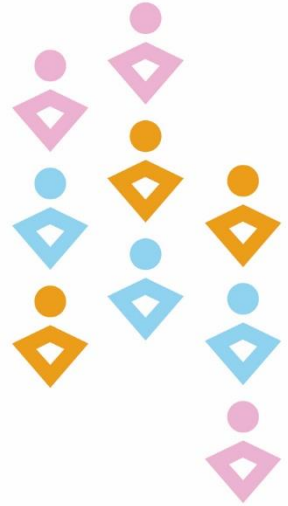
www.ekhva.fi

Y-tunnus: 3221313-1

Synnytyssalit G1

05 352 5262

www.ekhva.fi



9/2023