



Lähisuhdeväkivalta on tärkeä tunnistaa

Etelä-Karjala

Elisa Niklander & Jenni Krogell

2.10.2023

Terveyden ja hyvinvoinnin laitos

Valtion palvelut

”Palveluilla on selkeä rooli sote-palvelujärjestelmässä ja ne lisäävät yhteiskunnan turvallisuutta ja toimivuutta.”

Ks. Julkari: <http://urn.fi/URN:ISBN:978-952-343-613-8>

Oikeuslääketieteen kansallinen asiantuntija



Oikeuslääkintä



Oikeuskemia

Erityispalvelut-
yksikkö



Väkivallan vastaisen työn
osaamiskeskittymä



Lastensuojelun
osaamiskeskittymä

Tulosohjaamme valtion sote-yksikköjä:



Valtion koulukodit ja
vankilan perheosasto



Vankiterveydenhuolto



Valtion mielisairaalat

Järjestämismvastuullamme olevia palveluita, mm.:



Nollalinja



Turvakodit



Rikos- ja riita-
asioiden sovittelu

Lähisuhdeväkivalta tutkimusten valossa

- Useita tärkeitä tutkimuksia julkaistu viime vuosina:
 - [Lähisuhdeväkivallasta aiheutuva palveluiden käyttö ja kustannukset](#) (VNTeas)
 - [Naisiin kohdistuvat parisuhdetapot: Tapahtumaketjut, taustat ja ehkäisy](#) (VnTeas)
 - [Lähisuhdeväkivalta 2021 tilastoraportti](#) (THL)
 - [Sukupuolistunut väkivalta ja lähisuhdeväkivalta Suomessa 2021](#) (Tilastokeskus)
- Myös muita tärkeitä tutkimuksia, tässä esityksessä esitetyt asiat pohjautuvat edellä mainittuihin sekä THL:n muuhun tietoon ja muihin julkaisuihin (esimerkiksi suositukset, ohjeet).

Sukupuolistunut väkivalta ja lähisuhdeväkivalta 2021; Parisuhteessa joskus olleista vähintään kerran kokenut kumppaninsa tai ex-kumppaninsa taholta

Fyysistä väkivaltaa, sillä uhkailua ja seksuaaliväkivaltaa **yhteensä**

- naisista 33,7 %, miehistä 17,7 %.

Seksuaaliväkivaltaa

- 10,1 % naisista ja 2,1 % miehistä

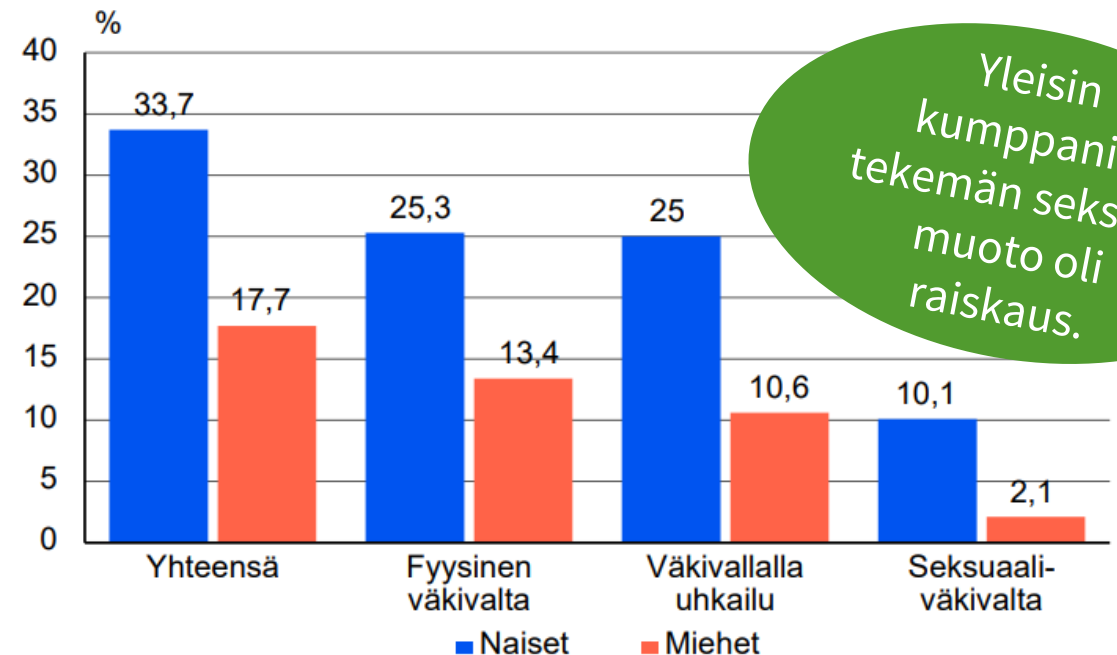
Henkistä väkivaltaa

- 49,7 % naisista ja 41,4 % miehistä

Vainoa

- naisista 7,8 %, miehistä 3,1 % (useimmiten ex-kumppanin toimesta)

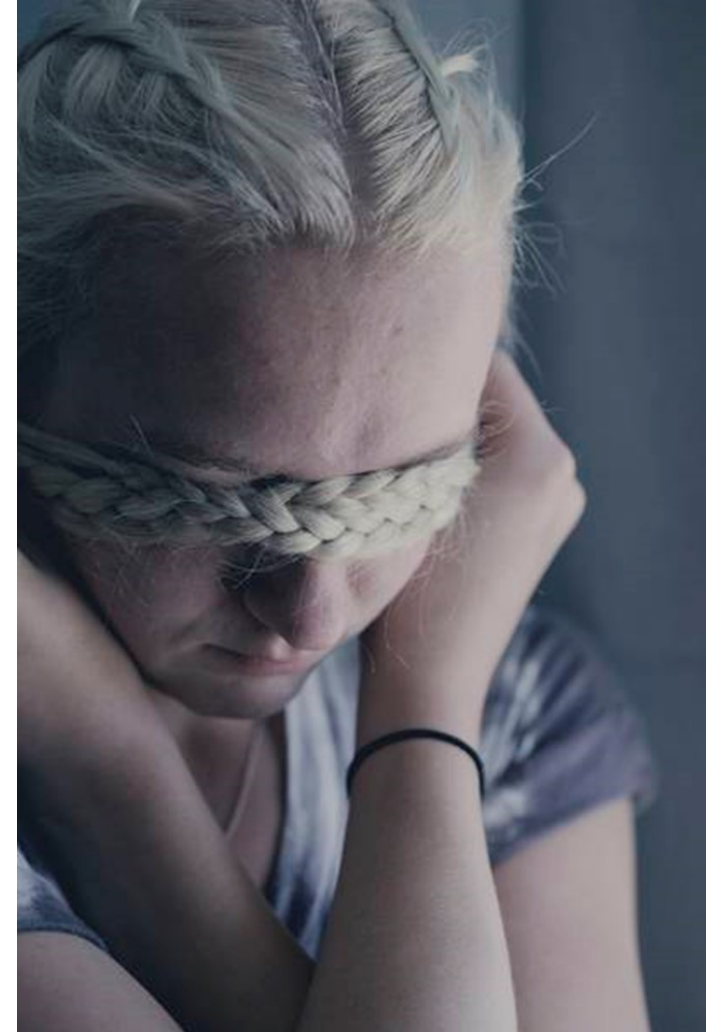
Kuvio 1.2. Parisuhdeväkivaltaa kokeneet väkivaltamuodoittain, % 16–74-vuotiaista parisuhteessa olleista. (Naiset n=4820, miehet n=1293)



Lähde: Tilastokeskus, Sukupuolistunut väkivalta ja lähisuhdeväkivalta Suomessa 2021

Lähisuhdeväkivallan kustannukset ja yleisyys tutkimushankkeen tuloksista (Siltala ym.)

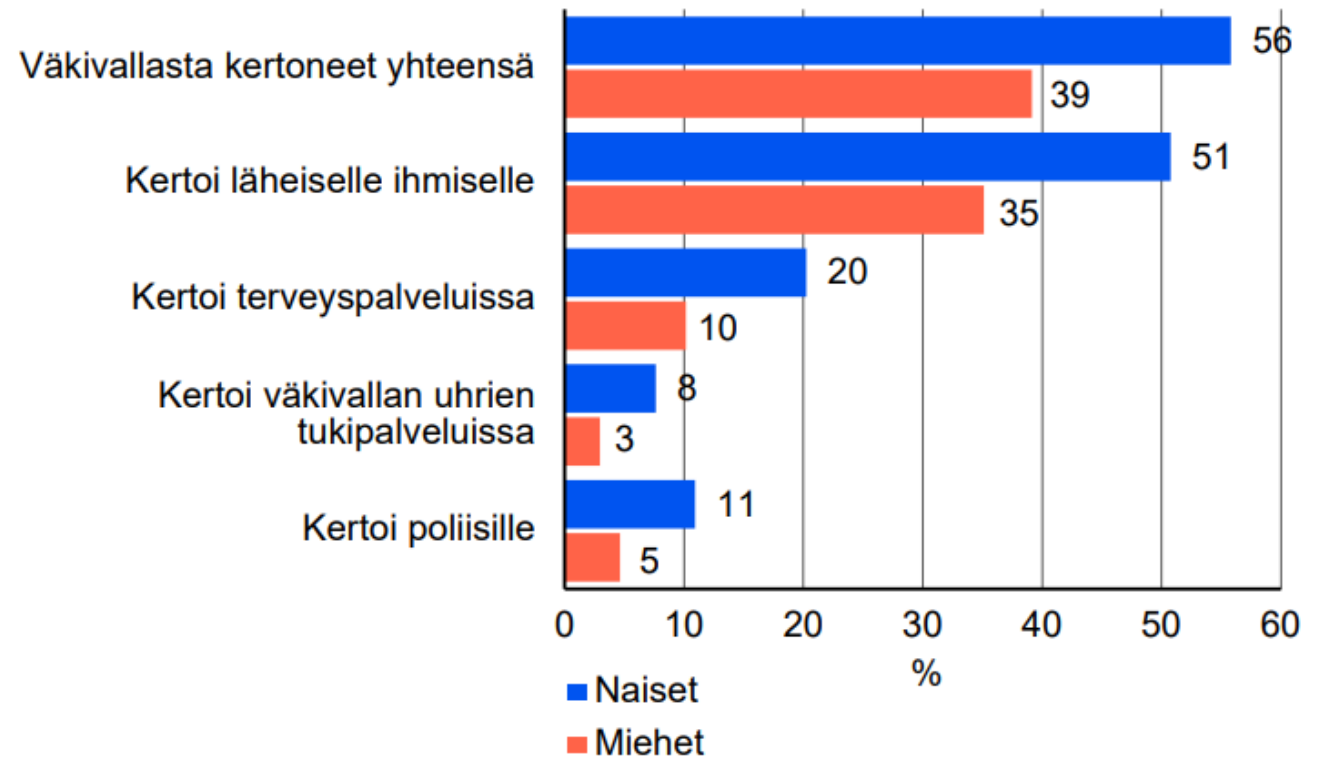
- **16-74-vuotiaista suomalaisista** 75 % on kokenut henkistä, fyysistä tai seksuaaliväkivaltaa lähisuhteessaan ainakin kerran elämässään.
- **Parisuhdeväkivaltaa** oli kokenut 44 % ja lapsuusajan lähisuhdeväkivaltaa 65 %.
- **Kuluneen vuoden aikana** parisuhdeväkivaltaa on kokenut 4 %.
- 16-17 vuotiaiden jo parisuhteessa olleiden tyttöjen kokema parisuhdeväkivalta on **huomattavan yleistä** (45 %)



Kumppanin tekemästä väkivallasta kertominen

- Väkivallasta kerrotaan useimmiten omalle läheiselle
 - Naisista 56 %
 - Miehistä 39 %
- Poliisille kerrotaan harvoin
 - Naisista 11 %
 - Miehistä 5 %
- Toistuvasta väkivallasta kerrottiin poliisille hieman useammin
 - Naisista 14 %
 - Miehistä 6 %

Kuvio 1.20. Väkivallasta kertominen, % 16–74-vuotiaista kumppanin taholta fyysistä väkivaltaa, seksuaaliväkivaltaa tai väkivallalla uhkailua kokeneista. (Naiset n=1489, miehet n=228)



Lähde: Tilastokeskus, Sukupuolistunut väkivalta ja lähisuhdeväkivalta Suomessa 2021

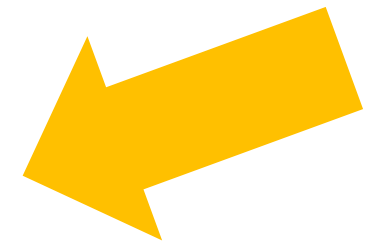
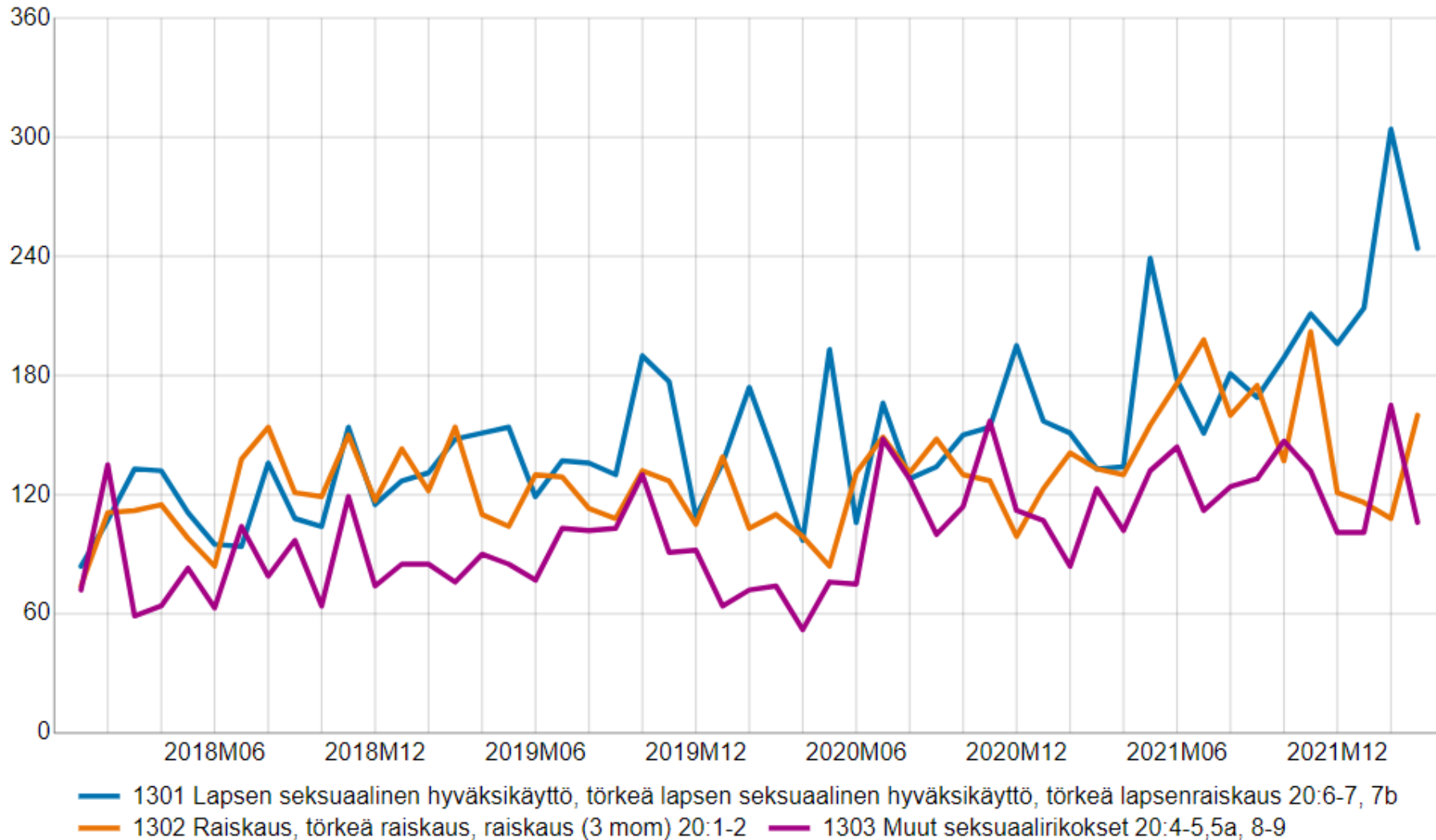
Seksuaaliväkivalta Tilastokeskuksen tutkimuksessa:

- 16–74-vuotiaista naisista 43 % ja 18–74-vuotiaista miehistä 12 % on kokenut seksuaaliväkivaltaa joskus elämänsä aikana.
- Nuorilla naisilla ja miehillä seksuaaliväkivallan kokemukset yleisempiä kuin vanhemmilla ikäpolvilla
- Raiskauksen uhriksi on joutunut 16 % naisista ja 3 % miehistä
- Seksuaaliväkivallassa tekijä useimmiten entuudestaan tuntematon. Suurin osa on muuta kuin raiskauksia tai niiden yrityksiä.
 - Poliisille kertoi 4 % naisista ja 2 % miehistä
- Nykyisen tai entisen kumppanin tekemästä seksuaaliväkivallasta:
 - Luonteeltaan ja seurauksistaan hyvin vakavaa väkivaltaa
 - Naisista 18 % ja miehistä 14 % kertoi poliisille kumppanin tekemästä seksuaaliväkivallasta

Viranomaisten tietoon tulleet seksuaalirikokset (lkm.) 2018M01-2022M03*



lukumäärä



Lapsiin kohdistuvien seksuaalirikosten määrät ovat kasvussa.

(Lähde: Tilastokeskus, Rikos- ja pakkokeinotilasto)

Lähde: Tilastokeskus, rikos- ja pakkokeinotilasto

Sateenkaarinuoret esimerkkinä

- Väkivallan kokemukset perheessä sateenkaarinuorilla merkittävän yleisiä:
 - Kouluterveyskyselyn mukaan useampi kuin **2/5 sateenkaarinuoresta oli kokenut henkistä väkivaltaa** vanhempien tai muiden huolta pitävien taholta.
 - Sateenkaarinuorten kokemukset vanhempien tai huoltajien tekemästä **fyysisestä väkivallasta olivat kaksi kertaa muita nuoria yleisempiä.**
 - **Seksuaaliväkivallan kokemukset** olivat sukupuoli- ja seksuaalivähemmistöihin kuuluvilla nuorilla **yli kaksi kertaa muita yleisempiä.**
- Vähemmistöön kuulumisen, syrjintä ja pelko syrjinnästä voivat **estää tai viivyttää väkivaltaa kokeneiden avun hakemista** ja heikentää luottamusta viranomaisiin.

THL suosittelee lähisuhdeväkivallan systemaattista kartoittamista

- Seulonta → lähisuhdeväkivallan suodatin- ja kartoituslomake
 - Rakenteisessa kirjaamisessa Lähisuhdeväkivaltakokemusten arvio, ei näy Omakannassa asiakkaalle itselleen
- THL:n [väkivalta-aihesivuilla](#) tämä ja muita välineitä
- Julkisella sektorilla kaikessa toiminnassa yhdenvertaisuuden edistämisen velvoite
 - **Yhdenvertainen käytäntö on kysyä kaikilta!**
 - Eriarvoistava käytäntö on kysyä vain osalta.

Väkivallan riskinarviointi juridisena velvoitteena

Esim. SOTE:n osalta koskettanee lähes kaikkia julkisen sektorin työntekijöitä.

- Istanbulin sopimus (SopS 53/2015) **velvoittaa viranomaisia väkivallan riskinarviointiin, kuoleman vaaran arviointiin ja riskin hallintaan yhteen sovitetuin toimin**
- Uhridirektiivi (2012/29/EU) velvoittaa yksilölliseen uhrin aseman haavoittuvuusarvion tekemiseen ja uhrin tarpeisiin vastaamiseen (uhridirektiivi uudistuu)
- Eurooppalaisesta suojelumääräyksestä (2011/99/EU) annetun direktiivin täytäntöönpanoa koskeva laki 226/2015
- Laki lähestymiskiellosta 898/1998 (uudistus voimaan 1.10.23)

Riskinarvioinnin kansallinen menetelmä

- Kun väkivalta tulee ilmi (asiakas kertoo itse tai systemaattisen kartoittamisen kautta, viranomaisen tulee kartoittaa väkivallan riski
- MARAK (moniammatillinen riskinarviointikokous) on työskentelymuoto, jolla pyritään auttamaan aikuisia vakavan/toistuvan parisuhdeväkivallan uhreja
- MARAK- työskentelyyn sisältyy:
 - 1) Asiakkaan kanssa täytettävää riskinarviointi (lomake)
 - 2) MARAK- työryhmän kokous; toimintasuunnitelma, henkilökohtainen turvasuunnitelma

*Systemaattinen
puheeksiotto sote-
palveluissa*

Ammattilaisen oma suhde väkivaltaan



- Historia
- Asenne
- Elämäkokemukset

- Vaikuttavat siihen miten puutun ja toimin
- Entäpä työryhmän asenteet ja käsitykset?

Väkivallan kohtaaminen voi herättää työtekijässä esimerkiksi

- Riittämättömyyden tunteita
 - Asiakas, joka palaa turvakotiin kolmatta tai neljättä kertaa
 - Asiakas, jonka luokse tehdään yhä uudelleen & uudelleen kotikäynti
- Voimakasta myötäelämisen halua
- Ärtymystä, vihaa, epäoikeudenmukaisuuden kokemuksia

- Tieto trauman vaikutuksista asiakkaaseen voi myös auttaa.
- Väkivaltatyö edellyttää omien tietojen, käsitysten ja asenteiden tarkistamista aika ajoin.
- Omien kokemusten kohtaaminen ja käsittely

On tärkeää saada kollegiaalista tukea pohdintoihin ja tunteisiin, joita väkivaltatyö aiheuttaa.



Suojaavia tekijöitä - työntekijä

- työssä jaksamiseen panostaminen
- työohjaus
- selkeät rakenteet & ohjeistukset
- koulutukset – osaamisen ylläpitäminen,
- reflektointimahdollisuus (myös ”mentorointi”)
- palautuminen vapaa-ajalla itselle mieleisillä keinoilla.

Lempeys itseä kohtaan ja huolenpidon kokemukset!

THL:n väkivalta-aiheiset verkkokoulut

Puutu väkivaltaan -
koulutus
lähisuhdeväkivallasta

Kunniaan liittyvä
väkivalta

Digitaalinen väkivalta

Sukupuolistuneen
väkivallan
kohtaaminen
kouluissa

Barnahus - Lapsiin
kohdistuva väkivalta

Ihmiskauppa sote-
palveluissa
kohdattavana ilmiönä

Väkivaltaisen
radikalisoitumisen
ennaltaehkäisy

Puutu väkivaltaan -verkkokoulu

- Koulutus lisää tietämystä lähisuhdeväkivallan ja naisiin kohdistuvan väkivallan monimutkaisista ilmiöistä
- Ammattilainen saa osaamista **tunnistaa lähisuhdeväkivaltaa**
- Verkkokoulu antaa **menetelmiä ja välineitä puuttumiseen**
- Se lisää tietämystä Suomen väkivaltaerityisistä **auttavista tahoista**
- Koulutus sopii kaikille ammattilaisille, jotka työssään tapaavat väkivaltaa kohdanneita ihmisiä.

Puutu väkivaltaan -verkkokoulu



Koulutuksessa sekä ammattilaiset että väkivaltaa kokeneet kertovat kokemuksistaan ja näkemyksistään lähisuhdeväkivaltaan liittyen.

Verkkokouluista tukea osaamisen kehittämiseen

- Kaikki THL:n verkkokoulut ovat maksuttomia
- Samalla tunnuksella pääsee opiskelemaan kaikkia verkkokouluja
- Tutustu verkkokouluihin tarkemmin [THL:n väkivalta-aihesivustolla](#)





Jotta me kaikki
voisimme hyvin



Avainhenkilömallista avaimia auttamiseen

Avainhenkilömalli

- Etelä-Savossa kehitetty toimintamalli
- Perustason väkivaltatyön malli organisaatioiden eri tasoille
- Keskeistä on **säännöllinen koulutus** ja sektorirajat ylittävä **osaamisverkosto**
- Yhteistyö **kokemusosaajien** kanssa
- Lähisuhdeväkivaltatyö ja osaaminen on upotettu rakenteisiin

Avainhenkilö

- **kartoittaa** asiakkaan tilannetta
- tarjoaa psykososiaalista **tukea ja perustietoa** väkivallasta
- tekee tarvittaessa **turvasuunnitelman**
- ohjaa tarvittaessa jatkopalveluihin



Kysymyksiä, kommentteja?





KIITOS!

- Lisätietoja:
- www.thl.fi/vakivalta
- Elisa Niklander & Jenni Krogell
- Väkivallan vastaisen työn osaamiskeskittymä
- Erityispalvelut –yksikkö, THL
- etunimi.sukunimi@thl.fi