

Graafinen ohjeisto



ETELÄ-KARJALAN
hyvinvointialue

Tunnus



ETELÄ-KARJALAN
hyvinvointialue

Etelä-Karjalan hyvinvointialueen logo pohjautuu muodoltaan Etelä-Karjalan liiton logoon, mutta erottuu omaksi kokonaisuudekseen väriensä ansiosta. Värit edustavat hyvinvointipalvelujen eri puolia: sininen uudistumista ja ymmärrystä, vaaleanpunainen lempyyttä ja kohtaamista, oranssi on lämpöä ja rohkeutta.



**ETELÄ-
KARJALAN**
hyvinvointialue

Tunnuksen elementtinä on koristellaisen muodon omaava eteläkarjalainen sydän. Tunnuksesta on olemassa sekä vaak- että pystysuuntainen versio. Tunnus on saatavilla myös englanniksi.

[Englanninkielinen logo](#)

Tunnus

Tunnuksen tekstissä käytetään Raleway- ja Sommet-kirjaimia. Raleway on leikkaukseltaan *'Black'* ja Sommet *'Regular'*. Toimialueen osio muodostetaan Ralewaylla ja 'hyvinvointialue' Sommet-fontilla.

[Raleway-fonttiperhe](#)

[Sommet-fonttiperhe](#)

Raleway, Black

ETELÄ-KARJALAN
hyvinvointialue

Sommet, Regular

Tunnus

Tunnuksesta on olemassa myös negatiiviversiot, joista toisessa on punainen sydän ja valkoinen tekstiosa ja toinen on aina valkoinen. Negatiivilogoja käytetään riittävän tumman väripinnan päällä, jotta ne erottuvat selkeästi. Punavalkoista versiota käytetään ainoastaan mustan väripinnan kanssa. Poikkeuksena ovien ja ikkunapintojen opasteteippaukset, katso sivu 74.

Tunnuksesta on myös musta versio ja sen käyttö on sallittua vain niissä tilanteissa, joissa värillisen logon käyttö ei ole teknisesti mahdollista tai järkevää. Esimerkiksi yksivärisissä julkaisuissa tai tulosteissa sekä erikoispainatuksissa, joissa ei voi käyttää värejä.



Tunnuksen käyttö

Suoja-alue

Tunnukselle on määritelty suoja-alue. Sen tarkoituksena on turvata tunnuksen riittävä näkyminen ja erottuminen muusta informaatiosta. Suoja-alueen sisään ei saa sijoittaa grafiikkaa, tekstiä tai muita elementtejä. Suoja-alue on punaisen symboliosan korkuinen. Suoja-alue on minimi, ei suositus.

Minimikoko

Pystysuuntaisen tunnuksen korkeus tulee olla vähintään 20 mm ja vaakasuuntaisen vähintään 8 mm, jotta tunnus on luettava ja tunnistettava.



korkeus 20 mm



korkeus 8 mm

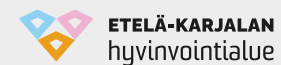


Tunnuksen käyttö

Tunnusta käytetään aina pääsääntöisesti värillisenä. Valkoista versiota voidaan käyttää esimerkiksi riittävän tumman väripinnan tai kuvan päällä. Mustaa versiota voidaan käyttää painoteknisistä syistä rajoitetulla värimäärällä painettaessa.

Tunnusta ei pääsääntöisesti suositella käytettäväksi kuvan päällä. Tunnus voidaan kuitenkin asemoida myös kuvan päälle, jolloin sen taustalla olevan kuvan tulee olla mahdollisimman rauhallinen ja logon tulee erottua selkeästi.

Tunnuksen käyttö on sallittu ainoastaan alkuperäistiedostosta: sitä ei saa harventaa, laihentaa, lihavoida, muuttaa värejä tai käsitellä millään tavoin. Pelkkää symboliosaa ei saa käyttää ilman tekstiä.



Ei näin!



Värit

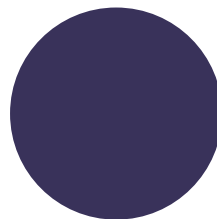
Väripaletti on eteläkarjalaisen rohkea ja iloinen ja symboloi kohtaamisia ja elämän värikyyttä ja eri puolia.

Pääväreinä ovat tumma violetti ja valkoinen. Lisäväreinä toimivat voimakas oranssi, vaaleansininen ja vaaleanpunainen. Lisäväreistä voidaan käyttää harkitusti vaaleampia sävyjä esimerkiksi taustaväreinä. Väreinä tulee aina käyttää määriteltyjä väriarvoja.

Suosittelujen RAL-arvojen sopivuus käyttökohteeseen kannattaa tarkistaa tapauskohtaisesti RAL Design- ja RAL Classic-värikartoista (löytyy mm. hyvin varustetuista rautakaupoista).

Huomioi värien saavutettavuus sivulla 35.

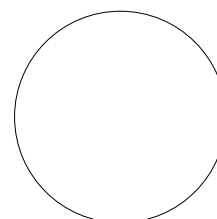
Päävärit



Tumma violetti

luotettavuus,
vakaus,
turvallisuus

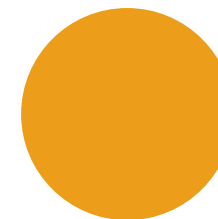
CMYK 87, 84, 34, 29
RGB 57, 50, 90
PMS 276 C
HEX #383159
RAL 300, 20, 30



Valkoinen

avoimuus,
rehellisyys,
tyyneys

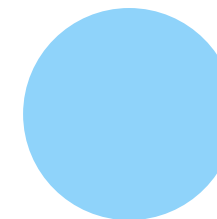
CMYK 0, 0, 0, 0
RGB 255, 255, 255
HEX #FFFFFF
RAL 9010



Oranssi

lämpö,
rohkeus,
voima

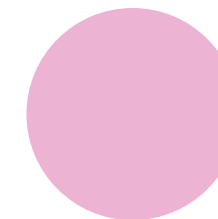
CMYK 6, 44, 93, 0
RGB 236, 158, 27
PMS 143 C
HEX #EB9D1B
RAL 075, 70, 80



Vaaleansininen

rauhallisuus,
uudistuminen,
ymmärrys

CMYK 46, 0, 4, 0
RGB 143, 211, 250
PMS 297 C
HEX #8FD2EF
RAL 240, 80, 20



Vaaleanpunainen

lempeys,
välittäminen,
kohtaaminen

CMYK 5, 40, 0, 0
RGB 237, 179, 210
PMS 210 C
HEX #ECB2D2
RAL 340, 70, 30



50%

20%

Värien erottuvuuden vuoksi lisävärien vaaleampien sävyasteiden tulisi olla väliltä 50-20%. Tumma violetista ei käytetä vaaleampia sävyasteita.

Typografia

Etelä-Karjalan hyvinvointialueen fontti on hieman pyöristetty, pehmeät mutta jämäkät piirteet omaava Barlow. Barlow-fonttiperheen laaja leikkausvalikoima tarjoaa monipuolisen typografisen paletin viestinnän käyttöön. Barlowta käytetään kaikissa viestintämateriaaleissa. Seuraavalla sivulla tarkemmat ohjeet fonttien käytöstä.

Mikäli Barlowta ei ole mahdollista käyttää, toissijaisena kirjasimena, esimerkiksi sähköisissä asiakirjoissa, käytetään Calibri-kirjasinta. Barlow on Google-fontti, joten voit ladata sen käyttöösi alla olevasta linkistä:

[Barlow-fonttiperhe](#)

Pyöristetty

Barlow

Regular | Medium | **Semibold** | **Bold**

ABCDEFGHIJKLMN OPQRSTUVWXYZÅÄÖ
abcdefghijklmnopqrstuvwxyzääö
1234567890?!+&€&#@

ABCDEFGHIJKLMN OPQRSTUVWXYZÅÄÖ
abcdefghijklmnopqrstuvwxyzääö
1234567890?!+&€&#@

ABCDEFGHIJKLMN OPQRSTUVWXYZÅÄÖ
abcdefghijklmnopqrstuvwxyzääö
1234567890?!+&€&#@

ABCDEFGHIJKLMN OPQRSTUVWXYZÅÄÖ
abcdefghijklmnopqrstuvwxyzääö
1234567890?!+&€&#@

Typografian hierarkia

Barlow-fonttia tulisi käyttää seuraavien suositusten mukaan, jotta linja eri aineistoissa pysyy yhtenäisenä.

Otsikoissa, väliotsikoissa, boldauksissa ja muissa erottuvissa teksteissä käytetään Bold- tai SemiBold-leikkausta. Ingressissä käytetään Medium- tai SemiBold-leikkausta. Leipätekstissä käytetään Regular- tai Medium-leikkausta. Käytettäessä asiakirjamalleja (Word, PowerPoint) on fonttityylit asetettu automaattisesti oikein.

Huomioi tekstin saavutettavuus sivulla 36.

Bold —

Otsikko 1

SemiBold —

Otsikko 2

SemiBold —

Otsikko 3

Medium —

Ingressissä käytetään Medium- tai Semibold-leikkausta. Luettavuuden kannalta suositellaan käyttämään suhteellisen väljää riviväliä. Tässä tekstissä pistekoko on 14 pt ja riviväli 24 pt.

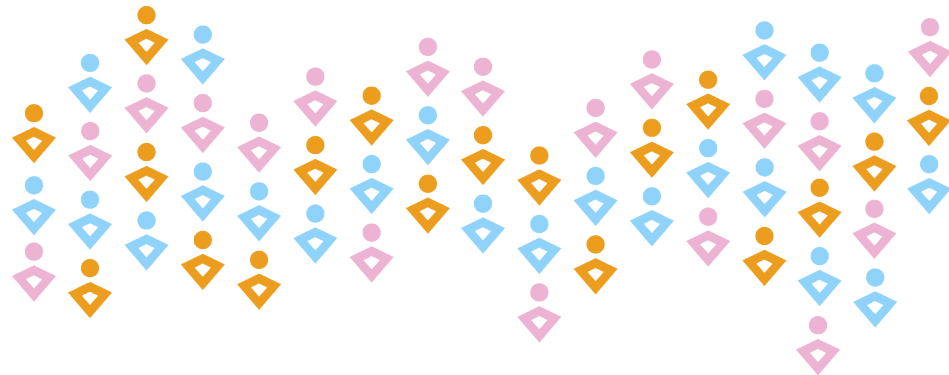
Regular —

Leipäteksti esimerkki. Lorem ipsum dolor sit amet, consectetur adipiscing elit. Sed posuere interdum sem. Quisque ligula eros ullamcorper quis, lacinia quis facilisis sed sapien. Mauris varius diam vitae arcu. Sed arcu lectus auctor vitae, consectetur et venenatis eget velit. Sed augue orci, lacinia eu tincidunt et eleifend nec lacus.

Graafiset elementit

Ihmishahmosymbolit

Etelä-Karjalan hyvinvointialueen ilmeessä käytetään graafisia elementtejä, jotka symboloivat ihmishahmoja sekä karjalaista ornamentiikkaa tai kirjontakuviota.



**ETELÄ-
KARJALAN**
hyvinvointialue

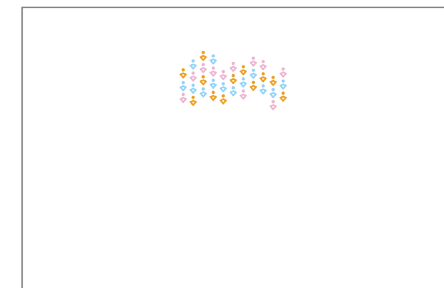
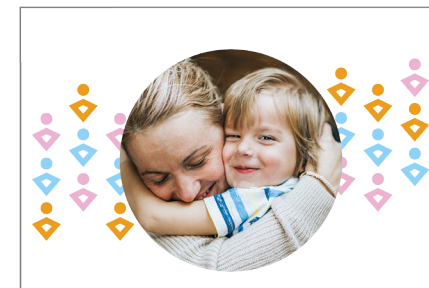
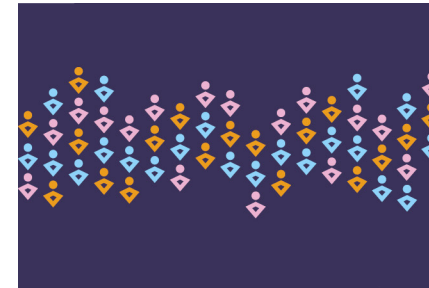


Elementtien käyttö

Graafisia elementtejä voidaan käyttää suuressa koossa tai tapettimaisena kuviona, lisävärejä yhdistellen tai käyttäen vain yhtä lisäväriä.

Kuvat on pääsääntöisesti upotettu pyöreän muodon sisään, jota tukee alla oleva kaarikuvio. Kaarta käytetään kuvien yhteydessä ainoastaan tumman violetilla pohjalla.

Lisää esimerkkejä elementtien ja kuvien käytöstä löydät materiaalit-osiosta.

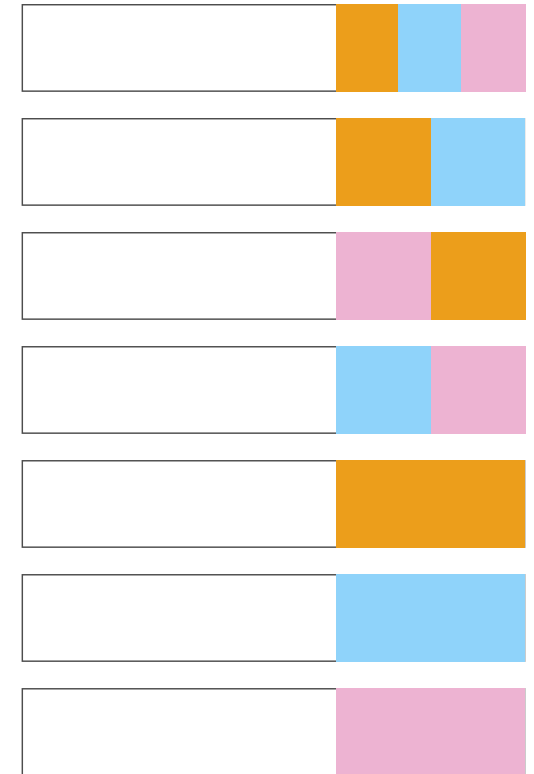


Väriyhdistelmät ja -suhteet

Päävärien ja lisävärien käyttö sekä suhde toisiinsa on esimerkein eroteltu helpottamaan värien käyttöä.

Pääväreinä ovat joko tumma violetti tai valkoinen, joita käytetään isoina pintoina. Jos aineiston tulostusmäärä on suuri, voidaan käyttää valkoista pohjaväriä musteen käytön vähentämiseksi.

Päävärien rinnalle samaan kuvaan voi tuoda 1-3 lisäväriä. Lisävärejä käytetään ainoastaan graafisissa elementeissä.



Kuvamaailma

Kuvamaailma on elämänmakuinen ja siinä haetaan autenttista tunnelmaa. Kuvamaailmassa korostetaan vuorovaikutusta, kohtaamisia ja elämänkirjon värikkyyttä – iloineen ja suruineen. Kuvat ovat vaikuttavia ja näyttäviä, tunteita herättäviä ja liikuttavia sekä kiinnostavia. Kiinnostavuutta luodaan esimerkiksi syvyytsvaikutelman ja monipuolisten kuvakulmien avulla. Inhimillisuus, aitous ja iloisuus ovat aina hyviä tunteita, mutta kuvamaailmaassa saa näkyä myös rohkeus ja elämän rosoisuus. Vältetään teennäisiä kuva-asetelmia. Avainsanoja ovat tilanne, vuorovaikutus ja tunnelma.



Kuvaohje

Ohjeet valokuvien ottoon

Kuvilla havainnollistetaan asiakastilanteissa positiivinen, lämmin tunnelma ja vuorovaikutus.

Pyritään rakentamaan illuusio, jossa kuvaa katsoessa tunnemme olevamme kuvassa mukana ihmisenä, emme kameran linssinä, jolle teennäisesti poseerataan.

Vältetään tavanomaisia, amatöörimäisiä ja jäykkää henkilökemiaa/tunnelmaa henkiviä kuvaotoksia, sekä kliseisiä kuvapankkimaisia "kameralle hymyily"-kuvia.

Toivotaan mahdollisuuksien mukaan yllättäviä ja hauskoja kuva-aiheita, "hyvänmielen" kuvia, sekä myös muita elämäkirjon tunteita herättäviä ja näyttäviä kuva-aiheita. Tilanteen ei tarvitse siis olla aina tavanomainen tutkimustilanne, vaan tärkeintä on onnistunut ihmisten vuorovaikutus ja kuvan tunnelma.



Otetaan henkilökunnasta kuvia tilanteissa, joissa henkilöstön keskeinen kemia tai henkilön hyväolo välittyy kameralle ilman poseerauksia. Henkilökunnan tilannekuvia voivat olla esimerkiksi kahvihetkestä taukhuoneesta, hassutteluhetki jne. Tilanteen ei tarvitse siis olla aina työntekotilanne, vaan se voi olla myös muu hetki työntekijän päivästä.

Suositaan syvyysvaikutelman tuomista kuviin eri keinoin. Esimerkiksi etualalla osittain näkyvä ihminen tai esine, henkilöiden asettelu kuvassa etu- ja taka-alalle tai kamera-asetuksin.

Pidetään asettelussa mielessä, että kuvat istutetaan usein pyöreään muotoon. Kuvan funktio pitää olla keskellä kuvaa, ei reunoilla. Ei suositeta myöskään liian tiukkaan rajattuja kuvia.

Mielenkiintoisuuden vuoksi käytetään monipuolisia kuvakulmia ja vältetään yksin katselukorkeudelta otettuja kuvia.

Valitaan kuvien sävy maailmaksi linja, jota noudatetaan kautta linjan. Harmoninen, arkinen ja kaunis sävy maailma. Vältetään kuitenkin värien ylikäsittelyä tai värien liikaa sammuttamista.

Keskitytään kuvissa mieluummin muutamaan ihmiseen ja heidän keskinäiseen vuorovaikutukseensa, kuin liian laajaan yleiskuvaan.

Pidetään mielessä, että kuvat välittäisivät arvoja: mie välitän, mie turvaan, mie vastaan, mie uskallan.

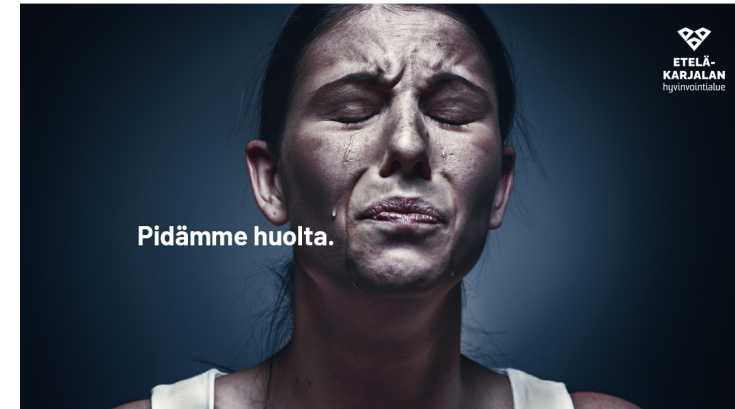
Huomioidaan kokonaisuus, sopiiko tausta kuvaan tai onko kuvassa jotain mitä ei saa näkyä.

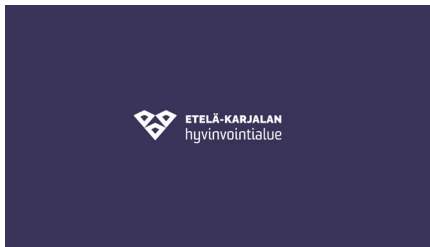
Video-ohje

Videon ilme saadaan yhdenmukaiseksi käyttämällä logoa ja väritystä ohjeen mukaan. Kaikki videot tulee tekstittää saavutettavuuden sekä sosiaalisen median vaatimusten vuoksi. Tekstit tulee olla mustana tai valkoisena.

Fonttien käytössä noudatetaan määriteltyä typografiaa ja fonttihierarkiaa, ohjeet löydät sivuilta 21-22.

HUOM! Videolla käytettävään musiikkiin sekä erilaisiin teoksiin tarvitaan aina käyttöoikeus. Teos voi olla vaikkapa piirros, sävellys, kirja tai jokin esitys. Muista myös varmistaa, että sinulla on lupa kuvata videolla näkyvät henkilöt (myös taustalla olevat). Voit käyttää myös Royalty free-musiikkia netistä löytyvistä ilmaisista musiikkikirjastoista.

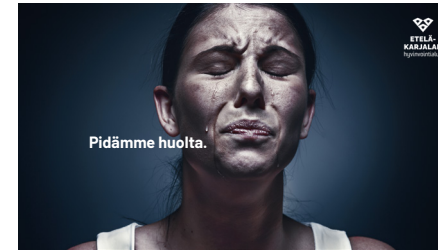




1) Alkugrafiikka

Alkugrafiikaksi on kaksi vaihtoehtoa:
A) Tunnus videokuvan päällä joko värillisenä tai valkoisena niin että logon taustalla on lisäksi kuvan/videokuvan päällä valkoinen tai violetin väri 85% läpinäkyvänä (joko koko ruudussa tai puoliksi ruudussa).
TAI

B) vaihtoehtoisesti valkoinen tunnus violetilla taustalla tai värillinen tunnus valkoisella taustalla.



2) Mainosvideot

Mainosvideoissa ei tarvitse käyttää alkugrafiikkaa (esim. tv-spotit). Logo pitää kuitenkin olla koko ajan näkyvässä oikeassa yläreunassa huomioiden reunojen suoja-alueet (käytettävä logon väritys valitaan niin, että logo näkyy selkeästi. (Katso vaihtoehdot sivuilta 16-17.)

4) Loppukuva (pakollinen)

Loppukuvassa vaihtoehtoisesti valkoinen tunnus violetilla taustalla tai värillinen tunnus valkoisella taustalla + www-osoite.



Www-sivusto

Verkkosivuilla käytetään samaa fonttiperhettä, värejä ja kuva-
maailmaa kuin muussakin ilmeessä.

Fontit

Tähän ohjeeseen on otettu mukaan verkkosivuston etusivulla
käytettävät kirjasinleikkaukset ja heksavärit. Fonttikoko ja fontin
sekä taustaväriin kontrasti on suunniteltu täyttämään saavutet-
tavuusvaatimukset. Kirjasimen koko skaalautuu näytöltä toiselle
sopivaksi, pysyen kuitenkin aina riittävän suurena, jotta tekstin
luettavuus säilyy.

Tekstin väri tumma violetti: #383159

(Paitsi tumman violetin taustan päällä valkoinen: #FFFFFF)

Etusivun H1	Barlow Bold, 69 pt
H2	Barlow Semibold, 55 pt
H3	Barlow, Semibold, 28pt
H4	Barlow Bold, 20 pt
Ingressi	Barlow regular, 24 pt
Leipis/Base	Barlow regular, 18 pt
Painikkeet	Barlow, Semibold, 20 pt

Värit

Värien käytössä on otettu huomioon saavutettavuusvaatimukset,
eikä värimaailmaan suositella tehtävän muutoksia ilman huolellista
testaamista.

Nappien värit: #8FD2EF

Hover: #C7E8F7

Hätänumeron napin väri: #EB9D1B

Hover: #F5CE8D

Mikäli taustan väri on violetti, linkki voidaan erottaa tekstin
seasta alleviivauksen lisäksi sinisellä värillä: #8FD2EF

Saavutettavuus

Seuraavat ohjeistukset ovat saavutettavien aineistojen teon tueksi laadittuja linjauksia. Suosi Etelä-Karjalan hyvinvointialueen omia dokumenttipohjia, joissa tyylit ja muotoilut noudattavat saavutettavuuslinjauksia. Näitä tyylejä löytyy esimerkiksi Word- ja PowerPoint-aineistopohjista. Ohjeet löytyvät tiivistetyksi dokumenttipohjista ja niihin on hyvä perehtyä ennen aloittamista.

Tiedoksi

Saavutettavuusdirektiivi ja sitä seuraava kansallinen lainsäädäntö velvoittavat julkishallintoa tekemään digitaaliset palvelut saavutettaviksi. Saavutettavuusdirektiivi edistää kaikkien yhdenvertaista mahdollisuutta käyttää julkisia palveluita huolimatta mahdollisista toiminnan rajoitteista.

Saavutettavuusdirektiivi koskee verkkosivuja, mobiilisovelluksia, videoita, äänitiedostoja sekä verkossa julkaistuja tiedostoja ja julkaisuja. Saavutettavuus koskee myös osaa tulostettavia aineistoja.

Lisää aiheesta:

www.saavutettavuusvaatimukset.fi

Saavutettavan dokumentin keskeiset ominaisuudet

Selkokieliisyys

Muista säilyttää selkeä, ymmärrettävä ja helppolukuinen kieli niin verkossa kuin printissä. Verkkokirjoittamisen periaatteet ovat lähellä selkokielen periaatteita.

Selkokieleen voit perehtyä

www.selkokeskus.fi

Selkeä sisällöllinen rakenne

Muista selkeä sisällöllinen ja visuaalinen rakenne kaikissa materiaaleissa. Huomioi selkeät otsikkotasot ja siirtymät eri sisältöjen kesken. Huomioi, että tärkeä asia tulee ilmi tekstisisällöstä. Looginen lukujärjestys syntyy jo selkeästä rakenteesta ja vähentää aineiston lukujärjestyksen muokkaamista ja korjaamista jälkikäteen.

Värikontrastit

Näkörajoitteiset ja värisokeat eivät välttämättä pysty erottamaan värejä toisistaan. Digitaalisten ja painettujen materiaalien yhteydessä tulisi käyttää parasta mahdollista kontrastia. Käytä brändikirjassa määritettyjä ja valikoituja värikontrasteja ja -yhdistelmiä.

Kuvat, kuvaajat ja taulukot

Kuvalle, graafiselle elementille tai kaaviolle tulee kirjoittaa vaihtoehtoinen kuvaus eli tekstivastine, mikäli se ei ole pelkästään koristekuva, vaan siinä on lukijalle tarkoitettua tietoa. Vaihtoehtoisesti selitteen voi myös lisätä leipätekstiin, jotta tieto saavuttaa kaikki lukijat tasapuolisesti.

Muuta tärkeää huomioitavaa

Varaa aikaa saavutettavien aineistojen tekoon, tarkistamiseen ja korjaamiseen. Käytä ohjelmien tarjoamia saavutettavuusominaisuuksia ja tarkastustyökaluja aineistojen saavutettavuuden tarkistamiseen. Otathan huomioon, että täysin sähköinen kysely tai asiointipalvelu on helpoin tehdä saavutettavaksi esimerkiksi verkkosivuille. Saavutettava PDF-lomake on vasta toissijainen vaihtoehto. Word- tai Excel-lomakkeet eivät ole saavutettavia sellaisinaan.

Lisää aiheesta osoitteesta: www.saavutettavuusvaatimukset.fi



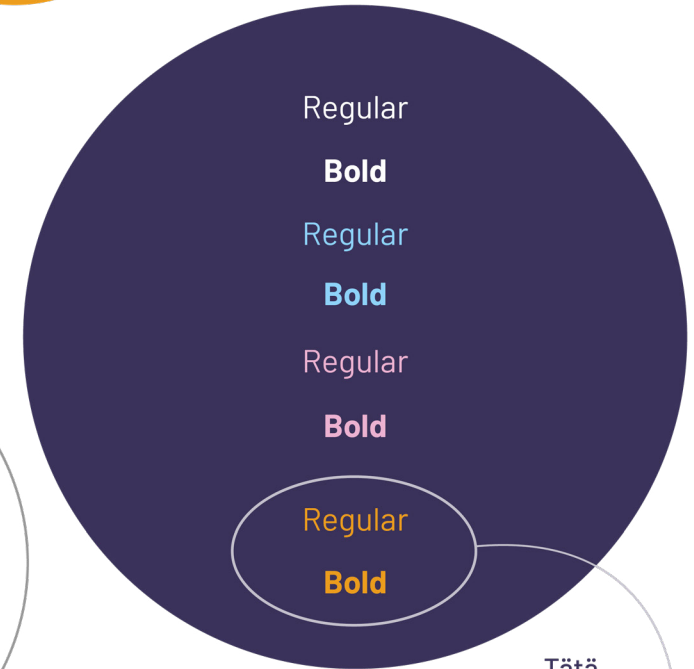
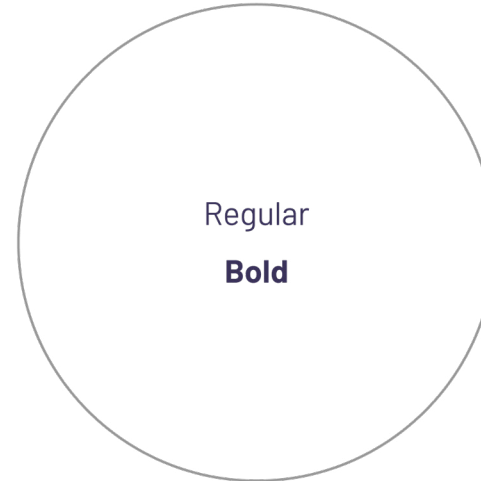
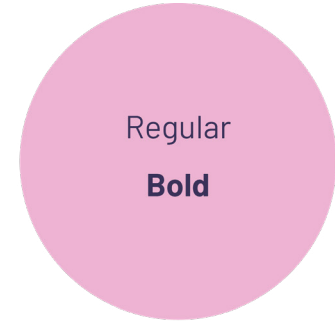
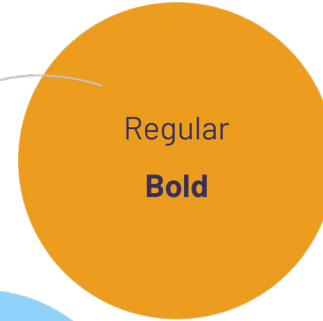
Suosittelavat väriyhdistelmät

Etelä-Karjalan hyvinvointialueen saavutettava väripaletti täyttää WCAG 2.0 AA-tason kontrastivaatimukset. Kontrastivaatimuksilla varmistetaan digitaalisten palveluiden sekä painettavien materiaalien saavutettavuus. Kontrasti tarkoittaa kahden verrattavan värin suhdetta toisiinsa, eli kuinka hyvin esimerkiksi teksti erottuu värillisestä taustasta.



Värien erottuvuuden vuoksi lisävärien vaalempien sävyasteiden tulisi olla väliltä 50-20%. Tummasta violetista ei käytetä vaaleampia sävyasteita.

Tätä väriyhdistelmää käytetään harkiten.



Tätä väriyhdistelmää käytetään harkiten.

Saavutettava typografia

Suosi väljää riviväliä. Väljä riviväli parantaa tekstin ymmärrettävyyttä. Tasaa teksti mieluiten vasemmalle. Käytä lihavointia asioiden korostamiseen tekstissä harkiten.

Vältä tekstin kirjoittamista ISOILLA KIRJAIMILLA. Ruudunlukija joko jättää tekstin huomioimatta tai vaihtoehtoisesti lukee tekstin kirjain kirjaimelta. Vältä kursivointia ja alleiviivauksia. Käytä asiakirjoihin määritettyjä tyylejä.

20 pt — **Saavutettava teksti isoihin otsikoihin yli 18 pt.**

12 pt — Saavutettavan leipätekstin koko tulisi olla 12-14 pt. Sopiva rivivälin ero tekstikokoon on noin 25 – 30 prosenttia (1.1 – 1.5). Tässä esimerkissä riviväli on 18 pt.